

# La Gazette de Thil

**Décembre 2024 – Commune de Thil (51220)**

## Le Mot du Maire

En ce début d'année, les membres du conseil municipal se joignent à moi pour vous présenter nos vœux les meilleurs.

Je profite de cet instant pour souhaiter la bienvenue aux nouveaux habitants et surtout qu'ils n'hésitent pas à venir se présenter en mairie afin de prendre tous les renseignements nécessaires pour faciliter leur intégration dans notre village.

Après le départ à la retraite de notre secrétaire Mme Avoine Françoise qui a été remplacée par Mme Edwige ATSIN c'est au tour de notre employée Elizabeth Gouverneur de prendre sa retraite. Elle sera remplacée prochainement.

Cette année à la salle polyvalente, en remplacement des cuves devenues obsolètes, une réserve d'eau a été installée financée une partie par la commune (enlèvement des cuves, élagage) et l'autre partie (la bâche) par le Grand Reims.

Les projets pour cette année concerneront encore l'amélioration de la sécurité dans notre village et également l'aménagement du cimetière.

Je vous renouvelle mes vœux et sachez que nous sommes à votre écoute.

*Bonne Année*

Votre Maire

J. JACQUET

# La Vie Pratique

## La Mairie

La mairie est ouverte au public les mardis et jeudis de 18h à 19h. Vous pourrez voir la Maire ou une de ses Adjointes avec ou sans rendez-vous 03.26.03.11.34.

## Communauté Urbaine du Grand Reims (Pôle proximité Nord Champenois)

2 place du Maréchal de Lattre de Tassigny 51220 CAUROY LES HERMONVILLE



Accueil 03.26.97.76.80 – Service général 03.26.97.76.85

Scolaire/Périscolaire 03.26.61.34.72 – Transports scolaires 03.26.97.76.80

Eau/Assainissement 03.26.61.04.86 – Urbanisme 03.26.97.76.82

## Budget 2024

### COMMUNE DE THIL - BUDGET PRIMITIF 2024

DEPENSES			RECETTES		
FONCTIONNEMENT					
CHAP	LIBELLE	BUDGET VOTE	CHAP	LIBELLE	BUDGET VOTE
011	Charges à caractère général	215 476,58 €	70	Produits des services	900,00 €
012	Charges de personnel	53 550,00 €	73	Impôts et taxes	36 200,00 €
014	Atténuations des produits	67 300,00 €	731	Fiscalité locale	132 655,00 €
65	Autres charges gestion courante	35 230,00 €	74	Dotations, subventions et participations	43 242,00 €
66	Charges financières	600,00 €	75	Autres produits de gestion courante	12 000,00 €
67	Charges exceptionnelles	500,00 €	76	Produits financiers	361,40 €
68	Dotations aux provisions	- €	77	Produits exceptionnels	500,00 €
023	Virement à la section investissement	56 519,45 €	13	Atténuation des charges	- €
			002	Excédent antérieur reporté	203 317,63 €
	<b>TOTAL</b>	<b>429 176,03 €</b>		<b>TOTAL</b>	<b>429 176,03 €</b>
INVESTISSEMENT					
20.21.22.23	Depenses équipement	62 580,00 €	13	Subventions investissement	5 662,00 €
16	Remboursement emprunt et dettes	9 746,00 €	16	Emprunts	- €
	Crédits répartis	8 500,00 €	10	Dotations et fonds divers	5 500,00 €
1	Deficit antérieur reporté	4 859,29 €	1069	Excédents de fonctionnement capitalisés	13 359,29 €
			165	Dépôts et caution reçu	580,00 €
			27	Autres immobilisations financières (Dette remboursée par la CU GR)	4 064,55 €
			021	Virement de la section de fonctionnement	56 519,45 €
			001	Solde d'exécution reporté	- €
	<b>TOTAL</b>	<b>85 685,29 €</b>		<b>TOTAL</b>	<b>85 685,29 €</b>

## La vie citoyenne

**Bientôt 16 ans ? pensez au RECENSEMENT à la mairie du domicile**

**Le recensement est obligatoire,**  
Il est à réaliser entre votre 16e anniversaire et la fin du 3e mois suivant.

**L'attestation de recensement,**

- \* Elle est délivrée sur présentation de :
  - la carte nationale d'identité
  - le livret de Famille
  - un justificatif de domicile
- \* Elle est obligatoire entre 16 et 18 ans pour : s'inscrire à tout examen et concours soumis au contrôle de l'autorité publique (code, conduite accompagnée, BAC, BEP, CAP...)

## Inscriptions sur les listes électorales

C'est toute l'année en Mairie ! muni de votre **pièce d'identité** valide ou périmée depuis moins de 5 ans et de votre **justificatif de domicile** de moins de 3 mois.



## Relais Petite Enfance (RPE)

Service gratuit d'informations, animations et ressources pour les parents, enfants et professionnels de la garde à domicile.

**RAM**  
Le Relais d'Assistants Maternels du Nord Rémois

Un service gratuit d'information et d'animation pour les parents, les enfants et les assistants maternels des communes de:

**Berméricourt, Cormicy, Courcy, Loivre, Pouillon, Thil & Villers-Franqueux**

► Vous êtes parents et vous recherchez un mode de garde pour votre enfant ? Vous employez une assistante maternelle ? Vous vous posez des questions sur le contrat de travail ? L'animatrice vous accompagne dans vos démarches.  
Permanences téléphoniques et accueil avec ou sans rendez-vous :

- Mardi de 13h à 17h30
- Mercredi des semaines impaires de 8h30 à 12h
- Vendredi de 13h à 16h

► Vous êtes assistant(e) maternel(le) et souhaitez participer à des ateliers adaptés au jeune enfant ? Vous souhaitez sortir de l'isolement lié au travail à domicile et rencontrer d'autres professionnel(le)s ? Vous avez des difficultés d'employabilité ? Vous êtes intéressé(e) par des temps d'échange et de formation ?  
L'animatrice vous accueille avec les enfants pour des ateliers d'éveil :

- Mardi matin, en itinérance (Loivre, Courcy, Cormicy)
- Vendredi matin au RAM
- Elle vous reçoit en entretien sur les horaires de permanences.

Le Relais d'Assistants Maternels du Nord Rémois | Grand Rue | 53 220 VILLERS FRANQUEUX  
Tél : 03 26 61 54 34 | email : ramnordremois53@orange.fr

## Mission locale Rurale du Nord Marnais pour l'emploi des jeunes

Permanence HERMONVILLE tous les mardis de 14h à 16h pour tous les jeunes de 16 à 25 ans

**Mission Locale Rurale du Nord Marnais**

Pour les jeunes de 16 à 25 ans  
**EMPLOI ? FORMATION ?  
SANTÉ ? LOGEMENT ?  
PROJET PROFESSIONNEL ?**  
Possibilité d'aides financières sous conditions

03.26.91.18.81  
Nous sommes à votre écoute

Mission Locale Rurale du Nord Marnais  
GRAND EST

## Civisme

Opération Nettoyons le terrain de pétanque : Merci aux petits et grands trop peu nombreux qui ont participé à la remise en état du terrain.



Travaux et nettoyage au Cimetière : Merci au petit groupe de courageux qui a nettoyé le cimetière à l'approche des fêtes de la Toussaint.

### Rappel des bonnes pratiques

La végétation des particuliers ne doit pas empiéter sur le domaine public, merci de veiller à l'entretien de vos haies, arbres et arbustes.

**Bruits** : pour vos travaux de jardinage et/ou bricolage merci de respecter ces horaires :

- En semaine : 8h30-12h / 14h-19h
- Samedi: 9h-12h / 14h30-19h et Dimanche: 10h-12h

Les entreprises doivent interrompre leurs travaux de 20h à 7h, les dimanches et les jours fériés (sauf urgence)

**Déchets verts** : il est interdit de les brûler dans votre jardin (Circulaire du 18/11/2011)

**Entretien des trottoirs** : été comme hiver il appartient à chaque riverain d'entretenir le trottoir devant chez lui (balayage feuilles mortes, déblayage et salage pour la neige et le verglas) Il en va de la responsabilité du riverain en cas d'accident par défaut d'entretien.

## J'entretiens mon trottoir !

**La commune vous remercie**

Pour votre participation à l'effort collectif et citoyen  
"Chaque Habitant doit maintenir son trottoir, son fossé et/ou caniveau en bon état de propreté, sur toute la longueur de son habitation"  
Règlement Sanitaire Départemental (art.32)

- > Balayage
- > Désherbage (arrachage ou binage)
- > Démoussage



## Déchets

### La collecte des déchets

Les collectes des ordures ménagères et du tri sélectif. Pour tout renseignement, rendez-vous sur [www.grandreims.fr](http://www.grandreims.fr) ou sur la nouvelle application « mes déchets »

Les déchets ménagers poubelle bordeaux **LUNDI MATIN**

Le tri sélectif poubelle jaune **JEUDI MATIN**

Les déchetteries HERMONVILLE ou BRIMONT (les plus proches mais toutes les déchetteries du Grand Reims sont accessibles) - Horaires d'ouverture : [www.grandreims.fr](http://www.grandreims.fr)

*Merci de présenter au gardien une pièce d'identité et un justificatif de domicile récent.*



### Application GRAND REIMS – MES DÉCHETS

Grâce à l'application Grand Reims - Mes déchets, retrouvez votre calendrier personnalisé de collecte, les positions et disponibilités des points de collecte près de chez vous, les horaires et informations pratiques sur les déchetteries, les consignes de tri, les ateliers de prévention et plus encore.

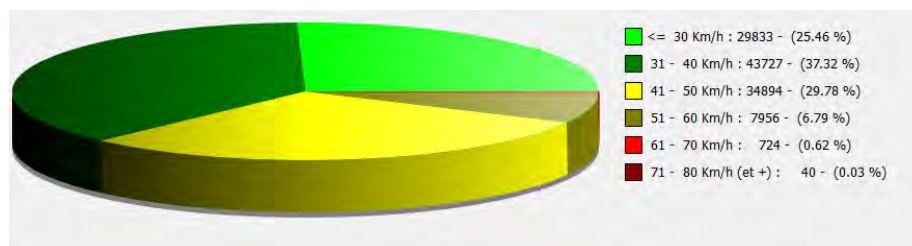
Recevez des notifications de rappel de sortie de vos bacs, de rattrapage de collecte, des informations utiles mais également des conseils, trucs et astuces pour réduire vos déchets !



## La sécurité dans le village

### Radar pédagogique

Relevé du 29.11.23 au 24.11.24 : Répartition des véhicules par tranche de vitesse



*De nombreux automobilistes roulent encore bien trop vite dans la rue de la grande fontaine avec des vitesses maximales enregistrées à plus de 70 km/h pour une vitesse limitée à 30 !  
Levons tous le pied pour la sécurité des riverains !*

## Défibrillateur

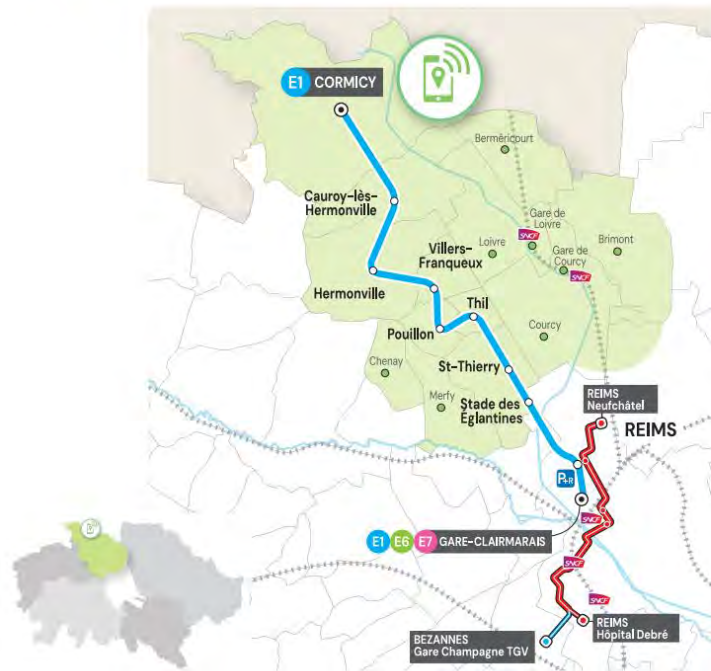
Défibrillateur sous le porche de la Mairie accessible 24/24, téléchargez l'appli :



# Nouvelle ligne Express vers Reims



RÉSEAU PÉRIURBAIN • GRAND REIMS • SECTEUR NORD



## Détail des services du secteur

**TRAMWAY**  
 REIMS Neufchâtel -> Bidons -> REIMS Hôpital Debré -> BEZANNES Gare ChampagneTGV

**LIGNE EXPRESS**  
 REIMS Gare-Clairmarais <-> CORMICY

**TAD NORD**  
 TAD : de l'arrêt de votre commune à un autre point d'arrêt de la zone

- Arrêt bus (Ces arrêts sont également des arrêts TAD, lorsque ceux-ci sont situés dans votre secteur.)
- Tramway
- Arrêt TAD
- Terminus bus
- Arrêt covoiturage
- Gare et voie SNCF

**À propos du transport scolaire du Grand Reims...**  
 Les circuits scolaires sont maintenus en complément des lignes Express et du Transport À la Demande. Ils ne figurent pas sur cette carte.  
 Tous les renseignements sont disponibles sur : [grandreims.fr/transportscolaires](http://grandreims.fr/transportscolaires).



## Vers Reims arrêt Thil grande rue

### **E1** ► REIMS Gare Clairmarais

HORAIRES APPLICABLES À COMPTER DU 2 SEPTEMBRE 2024

#### Cormicy > Reims Gare Clairmarais

Du lundi au samedi, du 2 septembre 2024 au 28 juin 2025

THIL	7:01	7:51	8:41	9:31	10:21	11:11	12:01	12:51	13:41	14:31	15:21	16:11	17:01	17:53	18:43	19:38
REIMS GARE CLAIRMARAIS	7:22	8:12	9:02	9:50	10:40	11:30	12:20	13:10	14:00	14:50	15:40	16:32	17:22	18:16	19:04	19:57

## Vers Cormicy arrêt Thil fontaine

### **E1** ► CORMICY

HORAIRES APPLICABLES À COMPTER DU 2 SEPTEMBRE 2024

#### Reims Gare Clairmarais > Cormicy

Du lundi au samedi, du 2 septembre 2024 au 28 juin 2025

REIMS GARE CLAIRMARAIS	6:58	7:46	8:36	9:27	10:17	11:06	11:55	12:46	13:36	14:26	15:16	16:03	16:56	17:44	18:40	19:31
THIL	7:16	8:06	8:56	9:46	10:36	11:25	12:15	13:06	13:56	14:46	15:36	16:25	17:18	18:08	19:02	19:51

**TARIF** : 2€ le ticket dans le bus ou carte rechargeable sur le site [grandreims-mobilites.fr](http://grandreims-mobilites.fr) ou à la boutique devant la Gare de Reims.

## Campagne de stérilisation des chats libres

Depuis 2021, et grâce à l'implication de Mme Dominique Champeaux, notre commune est en partenariat avec la Fondation 30 millions d'amis afin de stériliser et identifier les chats errants de Thil.

Après une première campagne en 2021 qui a permis de baisser considérablement le nombre de naissances de chatons, depuis novembre 2024 et à la demande de plusieurs habitants de la commune, une nouvelle opération est en cours.

A ce jour, grâce à l'engagement de quelques bénévoles nous avons pu faire stériliser 7 chats. Des habitants ont également pris l'initiative de faire stériliser à leurs frais ou avec l'aide d'associations de protection animale de nombreux chats sauvages. Nous remercions toutes ces personnes qui œuvrent pour la régulation des chats mais également pour leur bien-être.

Si vous souhaitez nous aider ou si vous avez un grand nombre de chats errants dans votre rue vous pouvez le signaler à la mairie par mail ou en passant lors des heures d'ouverture.

Il a été également signalé plusieurs empoisonnements de chats et de chiens dans le village ces derniers mois, des plaintes ont été déposées auprès de la gendarmerie, en espérant trouver la ou les personnes qui ont commis ces actes malveillants.

Concernant les chats libres, ces derniers sont désormais la propriété de la Fondation 30 millions d'amis, nous devons leur signaler tout décès suspect afin qu'ils puissent prendre des mesures si nécessaire...

Pour finir, sachez qu'une campagne d'identification et de stérilisation des chats de particuliers à revenus modestes est en place actuellement, vous pouvez contacter votre vétérinaire pour plus d'informations concernant les conditions d'éligibilité.

La prolifération de chats errants est la responsabilité de tous, faites stériliser vos chats, pour leur bien et celui de vos voisins.



## La Vie du Village

### Les travaux dans le village : Réserve incendie Salle polyvalente



Les anciennes cuves de la réserve d'eau qui se trouvaient à la salle des fêtes ont été retirées et à la place une bache incendie a été installée par le grand Reims. Cette installation était obligatoire car la salle des fêtes et les Rougemont n'étaient pas couverts en cas d'incendie.

## Le groupe des marcheurs de Thil

Rendez-vous tous les jeudis 13h45-14h sur la place de la Mairie.



## Les lundis Belote

Tous les lundis après-midi ils sont 8 à venir passer un moment ensemble autour de cette partie de belote. Rendez-vous tous les lundis 13h45 dans la salle du Conseil de la Mairie si certains d'entre vous désirent se joindre à eux n'hésitez-vous serez les bienvenus.

## Le repas des aînés le 23 Mars





**Championnat de fléchettes les 4 et 5 Mai à la salle polyvalente**



**Cérémonie du 8 Mai**



Fête des voisins



Festivités des 13/14 Juillet



## Cérémonie du 11 Novembre



## Départ en retraite employée communale



Elisabeth GOUVERNEUR a été employée à la mairie de Thil de 2012 à 2024. Merci pour toutes ces années de service. Nous lui souhaitons une bonne retraite !

## Noël



## L'info en plus

### L'état civil

Mariages :

M. LOPEZ Juan et Mme KRIEGEL Béatrice le 15 juin

Mr VERDOLINI Cyril et Mme ALLOUCHE Naïma le 27 juillet

*Félicitations aux jeunes mariés !*

Naissances :

Mlle FLEITER LAUDE Garance le 17 Janvier 2024

Mlle PUDEPIECE Agathe le 18 Mars 2024

*Félicitations aux jeunes parents !*

Décès :

M. BLAIZOT Marcel le 26 janvier 2024

M. DROUART Pascal le 17 Février 2024

Mme ROLLET Sonia née SEGAILLAT le 9 Juillet 2024

Mme DACOSTA Léa née CHARBONNET le 26 Août 2024

M.FARADJI Abdelkader le 10 Décembre 2024

Mme Yvonne JONOT née BRITZ le 2 Janvier 2025

*Nos sincères condoléances à la famille du défunt.*



## Panneau Pocket

L'application gratuite à télécharger pour rester informé ou être alerté des derniers news de la commune. Si vous avez besoin d'aide pour installer

l'application sur votre smartphone ou sur votre ordinateur nous pouvons vous aider à distance ou sur rendez-vous à la permanence de la mairie. Pensez à mettre à jour votre application en vous connectant sur Apple Store ou Google Play.

[www.commune-thil51.fr](http://www.commune-thil51.fr)

Site internet :



## Nouveaux habitants

Bienvenue à tous les nouveaux habitants ! Nous vous invitons à vous présenter en mairie à votre arrivée dans la commune.

**Recette : La galette à suc' (spécialité Ardennaise)** [source : www.ardennes.com](http://www.ardennes.com)

### Ingrédients

Pour 2 galettes soit environ 10 à 12 personnes

450 g de farine (gruau + farine pâtisnière)

10 g de sel

45 g de sucre fin

160 g de beurre ramolli mais pas fondu

3 œufs moyens

120 g d'eau 30 à 35°

1 cube de levure de boulanger

1 œuf pour dorer au pinceau



Dans un saladier, mettre la farine et faire une fontaine, joindre le sel, le sucre et la levure émiettée

Verser l'eau et casser les 3 œufs, ajouter 160gr de beurre pétri et travailler la pâte jusqu'à ce qu'elle ne colle plus aux mains

Laisser reposer la pâte 30 à 45 minutes

Resserrer la pâte et laisser de nouveau lever 30 à 45 minutes

Diviser la pâte en deux, faire 2 boules que vous déposez sur une plaque graissée (environ 25 cm de diamètre pour chaque galette)

Faire chauffer le four à 210°

Au pinceau et délicatement, dorer toute la surface avec un œuf bien battu

Découper quelques pois de beurre et semer de sucre fin (80 à 100g) selon les goûts

Enfourner en surveillant le temps de cuisson qui ne doit pas dépasser 12 à 13 minutes

## Quoi de neuf au collège de Saint Thierry ?

### Projet bois

D'ici ce printemps une nouveauté va être installée au parc ! Un magnifique banc en bois fabriqué par quelques élèves du collège de Mont d'Hor à Saint-Thierry au cours de l'année 2023-2024 !

Ce banc est l'aboutissement d'un très beau projet porté par l'association des communes forestières de la Marne, l'ONF et le Département de la Marne ainsi que neuf communes dont Thil.

Les élèves ont pu participer à chaque étape de la fabrication des bancs, de la découpe des arbres et des planches avec la scierie Huberlant de Cormicy, en passant par la conception des plans et le montage des bancs avec l'entreprise Le Bâtiment Associé à Muizon et la gravure sur bois avec la Tonnellerie de Champagne à Hermonville.

Ce projet a permis la découverte des métiers de la filière bois, et de sensibiliser à l'environnement.

### Remise de diplôme du brevet des collèges



Le 20 novembre, 5 anciens collégiens de Thil ont reçu leur diplôme du Brevet 2024 en présence de deux Adjointes au Maire Mme DELARUOTTE et Mme LABBE et du principal du collège M. CAILLETEAU

BOUDIN Lilyan – LELOUP Thiméo – KATEB Laurice – LABBE Adam - Evan

### Collecte de lunettes club Solidarité du collège

La collecte continue ! Les professeurs et les collégiens membres du club « Solidarité » remercient tous les généreux donateurs ! La boîte de collecte se trouve sous le porche de la mairie.

Comité de rédaction : J. JACQUET-C. DELARUOTTE-C. LEMERLE-DERBES-J. HERVE-D. JONOT-G. NASSOY-J.VAN DE WOESTYNE